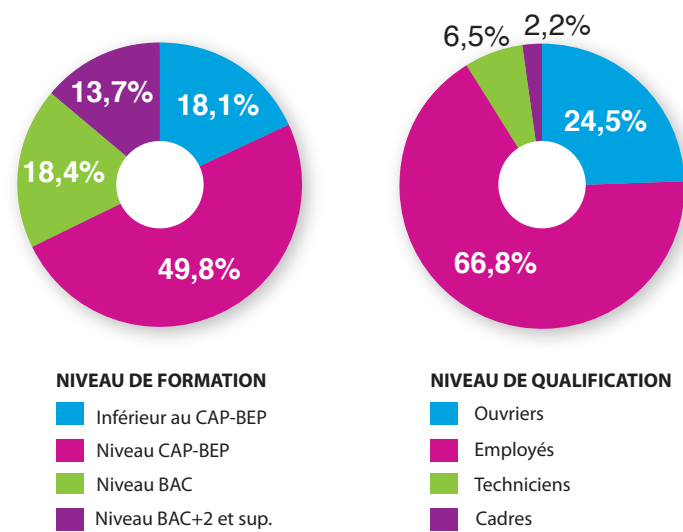


DE CAT A : 76,8 % (+16,7% / T1 2012)



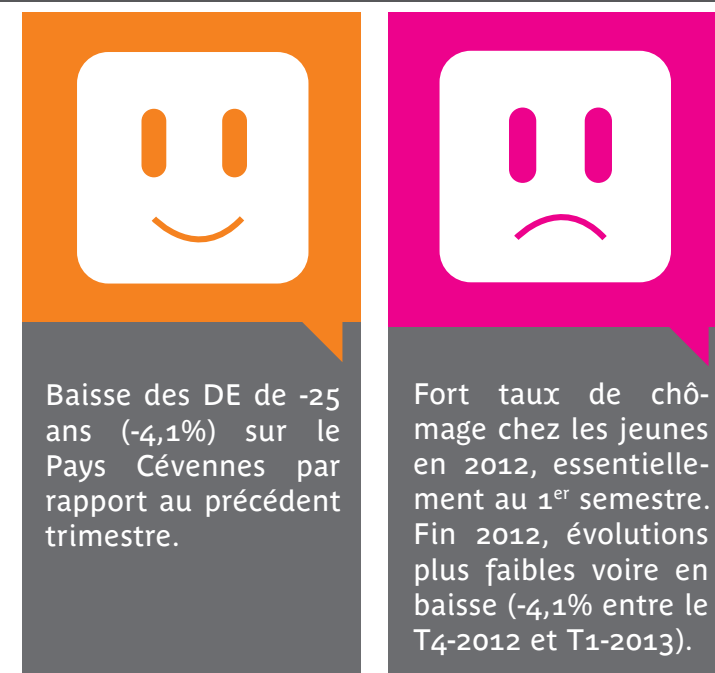
A RETENIR

Fin Mars 2013, dans le Pays Cévennes, 14 486 personnes inscrites à Pôle Emploi étaient tenues de faire des actes positifs de recherche d'emploi. Globalement, le nombre de DE a augmenté de 10,9% et le taux de chômage localisé à la Zone Emploi d'Alès (90 communes) est de 16,9% au T1-2012 (soit + 1,4 pts / T1-2012). A noter que le taux de chômage du T4 2012 avait été corrigé par l'INSEE, passant de 16,8% à 16,7%.

La Zone Emploi d'Alès se place au 6^{ème} rang sur 321 parmi les ZE les plus touchées de France en termes de chômage : Lens-Hénin (17,9%), Calais (17,9%), Thiérache (17,7%), Agde Pézenas (17,3%), Valenciennes et Alès (16,9%). Par rapport au trimestre précédent, on remarque que ce sont toujours les mêmes ZE qui sont les plus touchées.

Par rapport à l'an passé, il est à noter une forte hausse des Demandeurs d'Emploi parmi les jeunes sur le Pays Cévennes (+27,6%), malgré une baisse constatée entre le T4-2012 et le T1-2013. Cette hausse est 3 fois moins significative au niveau du territoire d'Alès Agglomération (9,6%).

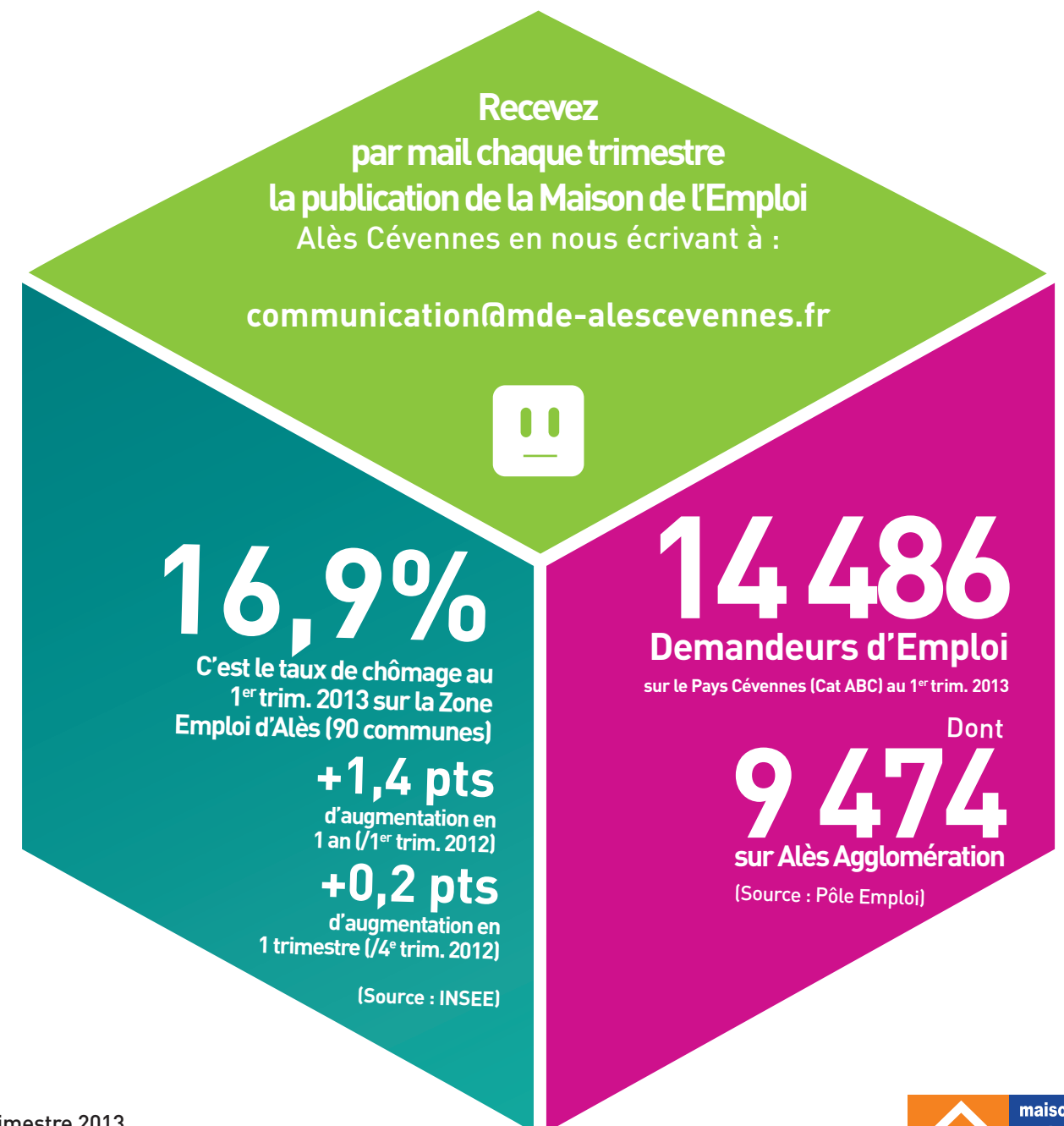
TENDANCE PAYS CEVENNES



Observatoire Partenarial Alès Cévennes



Source : INSEE, Pôle Emploi, INSEE
Traitement des données : MdE Alès - Observatoire Alès Cévennes
Cartographie & Conception : MdE Alès Cévennes
Impression : Ville d'Alès
Publication : Sept 2013



1^{er} trimestre 2013



L'OBSERVATOIRE
du territoire Ales-Cévennes



LOCALISATION GEOGRAPHIQUE

des Demandeurs d'Emploi (DE)



PROFIL

des Demandeurs d'Emploi (DE)

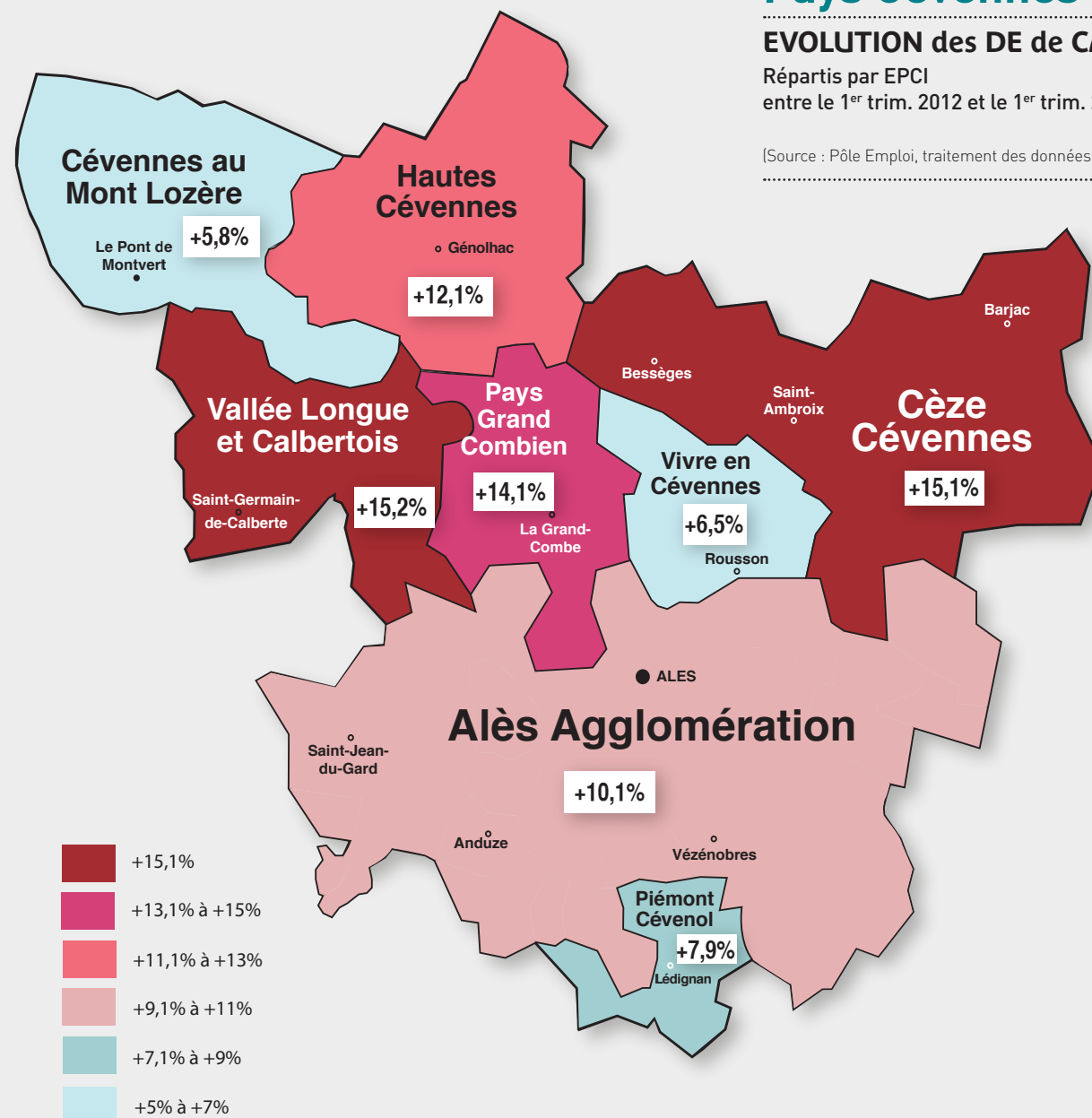


Pays Cévennes

EVOLUTION des DE de CAT ABC

Répartis par EPCI
entre le 1^{er} trim. 2012 et le 1^{er} trim. 2013

[Source : Pôle Emploi, traitement des données et cartographie : MdE]

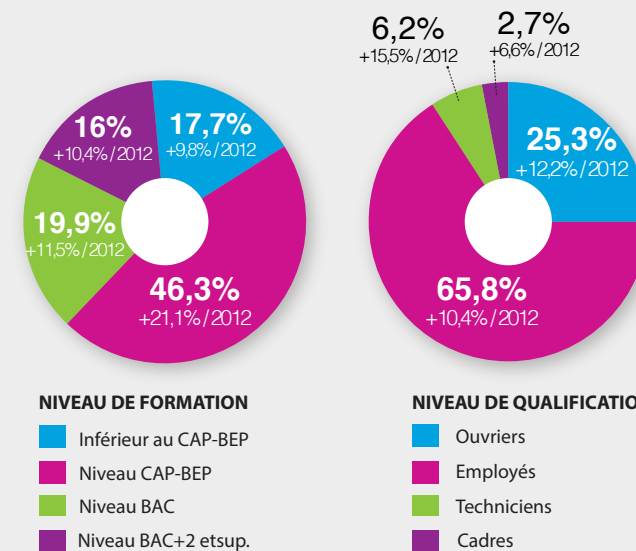


Pays Cévennes

14 486 Demandeurs d'Emploi (cat ABC)



49,1% 50,9%
(+10,9%/T4 2012) (+10,8%/T4 2012)



	Effectif DE 1 ^{er} trim. 2013	Part / DE total Pays Cévennes	Evolution	
			Annuelle (par rapport au 1 ^{er} trim -T1- 2012)	Trimestrielle (par rapport au 4 ^e trim -T4- 2012)
DE ABC	14 486	100,0%	10,8%	0,5%
AGE				
Moins de 25 ans	2 199	15,2%	27,6%	-4,1%
Plus de 50 ans	3 432	23,7%	9,6%	3,0%
DURÉE				
Moins d'un an	8 589	59,3%	8,4%	-0,4%
Plus 1 an	5 897	40,7%	14,6%	0,9%
dont	de 1 à 2 ans	2 939	20,3%	14,2%
	+ de 2 ans	2 958	20,4%	14,9%

DE CAT A : 74,3 % (+13% / T1 2012 ; +1,2% / T4 2012)

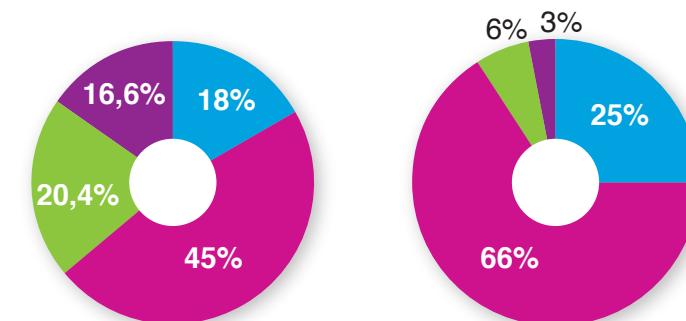


Alès Agglomération

9 474 Demandeurs d'Emploi (cat ABC)

	Effectif DE 1 ^{er} trim. 2013	Part / DE total Alès Agglo	Evolution
			Trimestrielle (par rapport au 4 ^e trim. -T4- 2012)
DE ABC	9 474	100%	10,1%
AGE			
Moins de 25 ans	1 456	15,4%	9,6%
Plus de 50 ans	2 163	22,8%	15,8%
DURÉE			
Moins d'un an	5 632	59,4%	8,0%
Plus 1 an	3 842	40,6%	13,2%
dont	de 1 à 2 ans	1 898	20,0%
	+ de 2 ans	1 944	20,5%

DE CAT A : 73,9 % (+11,8% / T1 2012)



BAROMÈTRE DES TERRITOIRES

[évolution T1 2012 / T1 2013 du nombre de DE]

France :	+9,6%	Région LR :	+11,4%
Pays Cévennes :	+10,8%	Alès :	+12,4%
Gard :	+11%		



AVERTISSEMENT

Depuis le 1^{er} janvier 2013, les radiations administratives prennent effet à la date de leur notification, et non plus à la date du manquement qui les motive. Ce changement de règle a eu un impact à la hausse sur le nombre de demandeurs d'emploi inscrits à Pôle emploi à la fin janvier 2013 de +21 100 pour la catégorie A et de +24 000 pour les catégories A, B, C, en France métropolitaine. En février, l'écart entre le nombre de demandeurs d'emploi effectivement inscrits et celui qui aurait été observé en l'absence de réforme a été proche de celui mesuré en janvier. À partir de mars, cet écart doit se réduire au fil des mois. À moyen terme, le nombre de demandeurs d'emploi effectivement inscrits pourrait être légèrement supérieur à celui qui aurait été observé en l'absence de réforme.