



Vivre en Cévennes

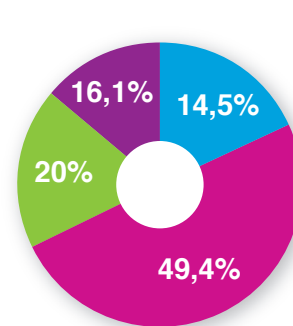
1 022 Demandeurs d'Emploi (cat ABC)

Evolution

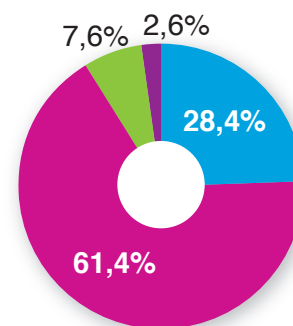
51,2% (+21,1%/T1 2013)
48,8% (+8%/T1 2013)

	Effectif DE 2 ^e trim. 2013	Part / DE total Vivre en Cévennes	Trimestrielle (par rapport au 1 ^{er} trim. -T1- 2013)
DE ABC	1 022	100%	0,8%
AGE			
Moins de 25 ans	148	14,5%	-6,9%
Plus de 50 ans	261	25,5%	5,2%
DURÉE			
Moins d'un an	569	55,7%	-2,2%
Plus 1 an	453	44,3%	4,8%
dont	de 1 à 2 ans	227	22,2%
	+ de 2 ans	226	22,1%

DE CAT A : 66,6 % (+8,5% / T2 2012 ; -2,7% / T1 2013)



NIVEAU DE FORMATION
 ■ Inférieur au CAP-BEP
 ■ Niveau CAP-BEP
 ■ Niveau BAC
 ■ Niveau BAC+2 et sup.



NIVEAU DE QUALIFICATION
 ■ Ouvriers
 ■ Employés
 ■ Techniciens
 ■ Cadres



L'OBSERVATOIRE

du territoire Alès-Cévennes

► marché de l'emploi

A RETENIR

Fin Mars 2013, dans le Pays Cévennes, 14 233 personnes inscrites à Pôle Emploi étaient tenues de faire des actes positifs de recherche d'emploi. Globalement, le nombre de DE a baissé de 1,7%. Paradoxalement, le taux de chômage localisé à la Zone Emploi d'Alès (90 communes) est de 17,3% au T2-2013 (soit + 1,4 pts / T2-2012). A noter que le taux de chômage du T1 2013 avait été corrigé par l'INSEE, passant de 16,9% à 17%.

La Zone Emploi (ZE) d'Alès se place désormais au 5^e rang sur 321 parmi les ZE ayant le plus fort taux de chômage en France : Agde Pézenas (17,9%), Calais et Lens-Hénin (17,7%), Thiérache (17,5%) et Alès (17,3%). La ZE de Sète se place au 6^e rang avec 17% de chômage. 3 ZE parmi les 6 les plus touchées par le chômage se situent en Languedoc Roussillon.

TENDANCE PAYS CEVENNES



Baisse du nombre de DE sur le Pays Cévennes (et sur Alès Agglo) par rapport au T1 2013, notamment pour les jeunes.



Hausse des DE de longue et très longue durée par rapport au T1 2013.

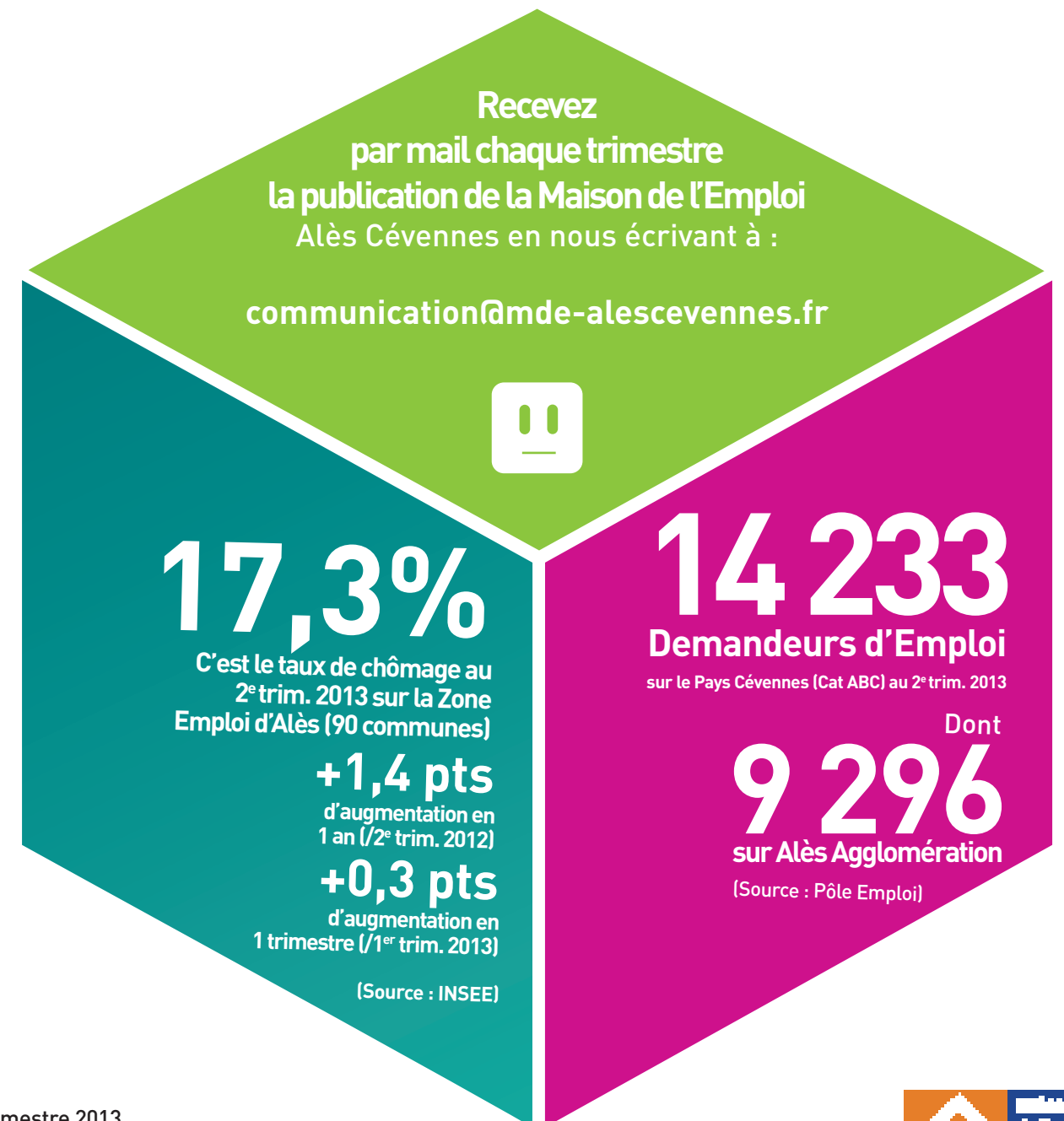


Pour télécharger les publications en ligne de l'Observatoire, rendez-vous sur le site web de la Maison de l'Emploi du Grand Alès en Cévennes : www.mde-alescevennes.fr

Observatoire Partenarial Alès Cévennes



Source : INSEE, Pôle Emploi, INSEE
 Traitement des données : MdE Alès - Observatoire Alès Cévennes
 Cartographie & Conception : MdE Alès Cévennes
 Impression : Ville d'Alès
 Publication : Oct 2013



2^e trimestre 2013



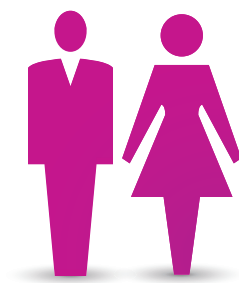


L'OBSERVATOIRE
du territoire Ales-Cévennes



LOCALISATION GEOGRAPHIQUE

des Demandeurs d'Emploi (DE)



PROFIL

des Demandeurs d'Emploi (DE)

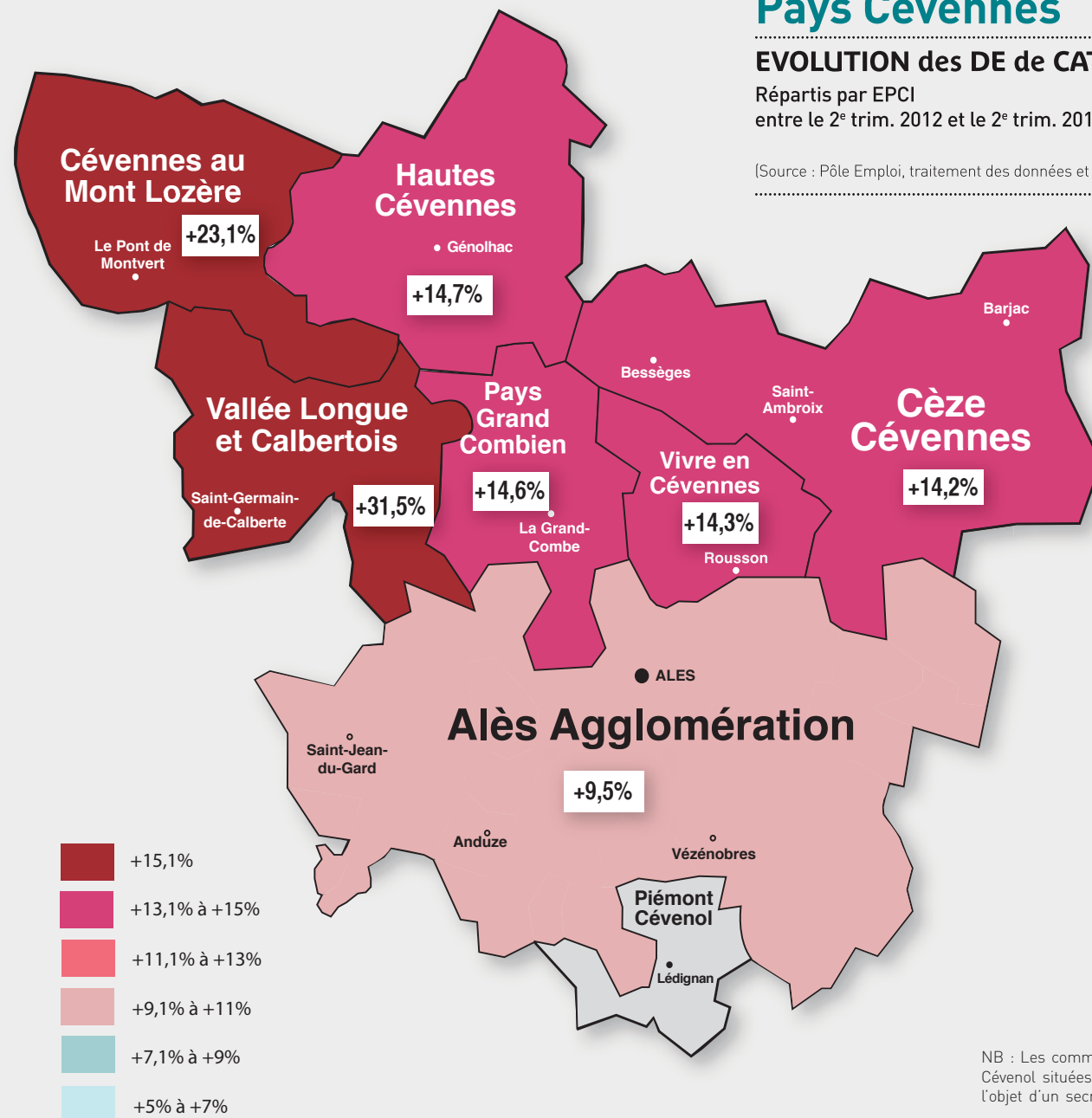


Pays Cévennes

EVOLUTION des DE de CAT ABC

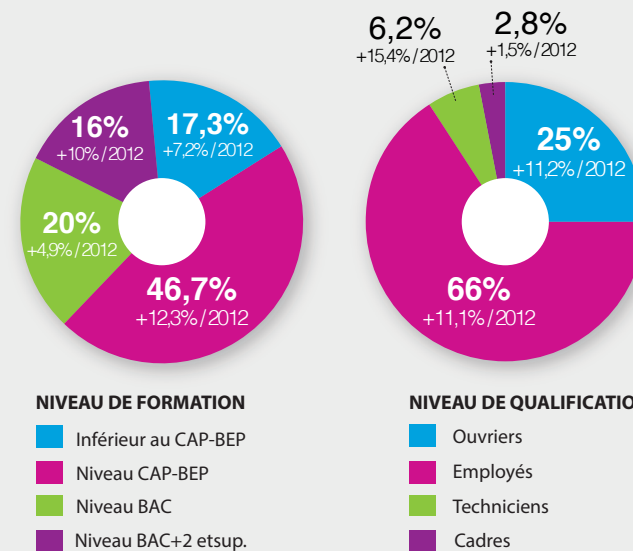
Répartis par EPCI
entre le 2^e trim. 2012 et le 2^e trim. 2013

(Source : Pôle Emploi, traitement des données et cartographie : MdE)



Pays Cévennes

14 233 Demandeurs d'Emploi (cat ABC)



48,4% 51,6%
(+10,3%/T1 2013) (+11,6%/T1 2013)

	Effectif DE 2 ^e trim. 2013	Part / DE total Pays Cévennes	Evolution	
			Annuelle (par rapport au 2 ^e trim -T2- 2012)	Trimestrielle (par rapport au 1 ^{er} trim -T1- 2013)
DE ABC	14 233	100,0%	11%	-1,7%
AGE				
Moins de 25 ans	1 959	13,8%	22,8%	-10,9%
Plus de 50 ans	3 483	24,5%	8,5%	1,5%
DURÉE				
Moins d'un an	8 084	56,8%	5,2%	-5,9%
Plus 1 an	6 149	43,2%	19,7%	4,3%
dont de 1 à 2 ans	3 072	21,6%	21,1%	4,5%
+ de 2 ans	3 077	21,6%	18,3%	4%

DE CAT A : 71,8 % (+14,1% / T2 2012 ; -5% / T1 2013)

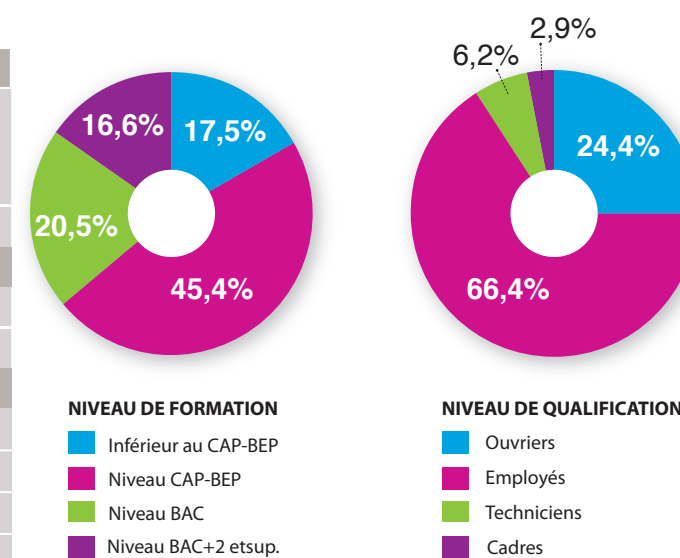


Alès Agglomération

9 296 Demandeurs d'Emploi (cat ABC)

	Effectif DE 2 ^e trim. 2013	Part / DE total Alès Agglo	Evolution	
			Annuelle (par rapport au 2 ^e trim. -T2- 2012)	Trimestrielle (par rapport au 1 ^{er} trim. -T1- 2013)
DE ABC	9 296	100%	9,5%	-1,9%
AGE				
Moins de 25 ans	1 298	14%	11,4%	-10,9%
Plus de 50 ans	2 206	23,7%	10,6%	2%
DURÉE				
Moins d'un an	5 289	56,9%	2,9%	-6,1%
Plus 1 an	4 007	43,1%	NC	4,8%
dont de 1 à 2 ans	2 012	21,6%	21,4%	6%
+ de 2 ans	1 995	21,5%	17,6%	2,6%

DE CAT A : (+12,7% / T2 2012 ; -4,6% / T1 2013)



BAROMÈTRE DES TERRITOIRES

[évolution T2 2012 / T2 2013 du nombre de DE]

France :	+9,2%	Région LR :	+11,4%
Alès :	+10,7%	Gard :	+11,6%
Pays Cévennes :	+11%		



AVERTISSEMENT

Depuis le 1^{er} janvier 2013, les radiations administratives prennent effet à la date de leur notification, et non plus à la date du manquement qui les motive. Ce changement de règle a eu un impact à la hausse sur le nombre de demandeurs d'emploi inscrits à Pôle emploi à la fin janvier 2013 de +21 100 pour la catégorie A et de +24 000 pour les catégories A, B, C, en France métropolitaine. En février, l'écart entre le nombre de demandeurs d'emploi effectivement inscrits et celui qui aurait été observé en l'absence de réforme a été proche de celui mesuré en janvier. À partir de mars, cet écart doit se réduire au fil des mois. À moyen terme, le nombre de demandeurs d'emploi effectivement inscrits pourrait être légèrement supérieur à celui qui aurait été observé en l'absence de réforme.